



સમય : 1 કલાક
કુલ પ્રશ્નો : 100
કુલ ગુણ : 100

Time : 1 Hour
Total Ques. : 100
Total Marks : 100

This Question Booklet
Contains 32 Printed Pages

102024343

BKS

ઉમેદવારોને સૂચના

સૂચના ન મળે ત્યાં સુધી પ્રશ્નપુસ્તિકા ખોલવી નહીં

- (1) પ્રત્યેક પ્રશ્નનો ઉત્તર A, B, C અને D પૈકી કોઈ એક છે અને ઉમેદવાર જો જવાબ ન આપવા માંગતા હોય તો તેમના માટે વિકલ્પ E OMR ઉત્તરપત્રમાં આપેલ છે. તમારે બધાજ પ્રશ્નોના ઉત્તર આપવા ફરજિયાત છે. તમારે આ સાથે અલગ OMR ઉત્તરપત્રમાં જ ઉત્તર આપવાના છે.

ઉદાહરણ તરીકે:

ભારતના રાષ્ટ્રપિતા તરીકે કોણ ઓળખાય છે?

- (A) સરદાર પટેલ (B) સુભાષચંદ્ર બોઝ
(C) મહાત્મા ગાંધી (D) વિનોબા ભાવે

ઉત્તરપત્ર (OMR SHEET) માં

- (A) (B) (C) (D) (E)

ઉપર્યુક્ત ઉદાહરણનો જવાબ "C" છે. આથી "C" નું વર્તુળ કાળું (encode) કરેલ છે. સાચી અને ખોટી પદ્ધતિથી વર્તુળ ઘાટું કરવા બાબતની સૂચના OMR ની પાછળ આપેલ છે જેની નોંધ લેવી

- (2) આ પાના ઉપર આપનો રોલ નંબર લખો.
- (3) બધા જ પ્રશ્નો પૂરેપૂરા છપાવેલા છે કે કેમ તેની પ્રથમ ખાતરી કરી લો. જો પ્રશ્નો પૂરા છપાયા ન હોય અથવા કોઈ પૃષ્ઠ ફાટેલું હોય કે કોઈ પૃષ્ઠ સામેલ ન હોય અથવા તો અન્ય કોઈ ક્ષતિ જણાય તો તરત જ પ્રશ્નપુસ્તિકા નિરીક્ષક પાસેથી અચૂક બદલાવી લેવી.
- ઉમેદવારને OMR ઉત્તરપત્ર મળ્યા બાદ જો તેઓ દ્વારા તેનો નાશ કરવામાં આવશે કે ગુમ કરવામાં આવશે તો તે ઉમેદવાર ગેરલાયક ઠેરાવવામાં આવશે તેમજ ભવિષ્યની પરીક્ષાઓમાં બેસવા માટે પ્રતિબંધ મુકવા ઉપરાંત ફોજદારી ગુનાને પણ પાત્ર બનશે.
- (4) પરીક્ષા શરૂ થયેથી પૂરી થાય તે દરમિયાન ઉમેદવાર પરીક્ષાર્થીએ પરીક્ષાખંડ છોડવાની મનાઈ છે.
- (5) ઉમેદવારે પોતાના બેઠક ક્રમાંકની પ્રશ્નપુસ્તિકા અને OMR ઉત્તરપત્ર મળેલ છે તેની ખાતરી કરી લેવી અન્યથા ખંડ નિરીક્ષકનું તરત જ ધ્યાન દોરવું. ઉમેદવારને OMR ઉત્તરપત્ર મળે કે તરત જ તેમાં નિયત કરેલ જગ્યાએ પોતાનો બેઠક નંબર સ્વચ્છ અક્ષરે લખવાનો રહેશે. તેમજ બેઠક ક્રમાંક નીચે આપેલ વર્તુળ પણ ઘાટું કરવાનું રહેશે. મળેલ પ્રશ્નપત્રની સીરીઝ નિયત જગ્યાએ લખીને તેની નીચે તે સીરીઝ સામે આપેલ વર્તુળ પણ ઘાટું કરવાનું રહેશે. લખેલી વિગતો અને ઘાટું કરેલ વર્તુળની વિગતો યોગ્ય રીતે ભરાયેલ છે તેની ખાતરી કરી લેવી.
- (6) પ્રત્યેક સાચા જવાબદીઠ 1 (એક) ગુણ મળવાપાત્ર થશે. આયોગ દ્વારા ગુણાંકન પદ્ધતિમાં માર્ફનસ પદ્ધતિ દાખલ કરવામાં આવી છે. જે મુજબ-
- (i) પ્રત્યેક ખોટા જવાબદીઠ, ખાલી છોડેલ જવાબદીઠ તથા છેકછાક, ખોટી પદ્ધતિથી એક કરતાં વધુ વિકલ્પ દર્શાવેલ જવાબદીઠ 0.3 ગુણ કાપવામાં આવશે. પરંતુ જો ઉમેદવાર

જવાબ આપવા માંગતા ન હોય અને વિકલ્પ (E) ઘાટું કરશે તો 0.3 ગુણ કાપવામાં આવશે નહીં.

- (ii) આન્સર કી ફાઈનલ કરતી વખતે જો આયોગ દ્વારા એક પ્રશ્નના એકથી વધુ વિકલ્પો સાચા છે તેમ જાહેર કરવામાં આવે ત્યારે સાચા વિકલ્પ પૈકી કોઈપણ જવાબ માટે એક (1) ગુણ મળવાપાત્ર થશે.

- (7) OMR ઉત્તરપત્રમાં નિશ્ચિત જગ્યા સિવાય ઉમેદવારે પોતાનો બેઠક ક્રમાંક લખવો નહીં તથા પોતાની ઓળખ છતી થાય તેવી નામ સહિતની અન્ય કોઈ પણ પ્રકારની નિશાની કરવાની સખત મનાઈ છે. તેમ છતાં પણ કોઈ પણ નિશાની કે ઓળખ માલુમ પડશે તો તેને સંપૂર્ણ ગેરશિસ્ત ગણવામાં આવશે અને પરીક્ષા માટે ગેરલાયક ગણવામાં આવશે.
- (8) OMR ઉત્તરપત્રના પ્રમાણપત્રમાં ઉમેદવાર તથા નિરીક્ષક બંનેની વાદળી / કાળી બોલપોઈન્ટ પેનથી સહી તથા ઉમેદવારના ડાબા હાથના અંગુઠાનું નિશાન ફરજિયાત છે. ઉમેદવારની સહી તથા ડાબા હાથના અંગુઠાના નિશાન વિનાની OMR ઉત્તરપત્રવાળા ઉમેદવાર ગેરલાયક ઠરશે.
- (9) પરીક્ષા દરમિયાન ઉમેદવાર પાસેથી કોઈ પણ સાહિત્ય, ગાઇડ, માર્ગદર્શિકા, કાપલી, સ્લીપો, અન્ય હસ્તલિખિત કે પ્રિન્ટેડ સાહિત્ય, મોબાઇલ ફોન, પેજર, કેલ્ક્યુલેટર કે અન્ય વીજાણુ ઉપકરણો હોવાનું જણાશે તો ઉમેદવારને ગેરલાયક ગણવામાં આવશે. તેમજ ભવિષ્યની પરીક્ષાઓમાં બેસવા માટે પ્રતિબંધ મુકવા પણ પગલાં લેવાશે.
- (10) ચાલુ પરીક્ષા દરમિયાન અંદરોઅંદર ગુસપુસ કરવી, અવાજ કરવો કે નિરીક્ષકની સૂચનાઓનું ઉલ્લંઘન કરવું તે ગેરશિસ્ત ગણાશે. કોઈ પણ પ્રકારની ગેરશિસ્ત બદલ પગલા લેવાશે.
- (11) ઉમેદવારે વાદળી / કાળી બોલપોઈન્ટ પેનથી ઉત્તરો લખવાના છે. અન્ય શાહી કે પેન કે પેન્સિલ તથા સફેદ શાહીનો ઉપયોગ કરી શકશે નહીં તથા સફેદ શાહી (White Ink), બ્લેડ કે રબ્બરથી કે અન્ય કોઈ પણ રીતે કરેલા સુધારા માન્ય ગણાશે નહીં.
- (12) આ જવાબવહી કમ્પ્યુટર દ્વારા તપાસવાની હોવાથી તે વળે, ફાટે કે બગડે નહીં તેની ખાસ કાળજી રાખવી તથા જવાબ વહીની ઘડી વાળવી નહીં.
- (13) પ્રશ્નપુસ્તિકામાં કોરી જગ્યામાં રફકામ કરવું. તે માટે અલગ કાગળ આપવામાં આવશે નહીં. જવાબવહી માં કઈ પણ રફવર્ક કરવું નહીં. પ્રશ્નપુસ્તિકામાં જવાબો લખવાની મનાઈ છે. પરીક્ષાખંડ છોડતા પૂર્વે જવાબવહી (OMR Answer Sheet) નિરીક્ષકને સોંપવી, જ્યારે પ્રશ્નપુસ્તિકા ઉમેદવારો લઈ જઈ શકશે.

પરીક્ષા પૂરી થયા બાદ OMR ઉત્તરપત્ર વર્ગ નિરીક્ષકને સોંપ્યા બાદ જ વર્ગખંડ છોડવાનો રહેશે. તેમ કરવામાં કસૂર થયેથી ઉમેદવારને ગેરલાયક ઠેરાવવામાં આવશે. તે ભવિષ્યની પરીક્ષાઓમાં બેસવા માટે પ્રતિબંધ મુકવા તથા ફોજદારી પગલા લેવાને પણ પાત્ર થશે.

A

1. નીચેનામાંથી કયું ઘરગથ્થું રેફ્રિજરેટરમાં સામાન્ય રીતે વપરાતું રેફ્રિજન્ટ છે?
(A) એમોનિયા (NH_3)
(B) ટેટ્રાફ્લોરોઇથેન (R-134a)
(C) ક્લોરોફ્લોરોકાર્બન (CFC-12)
(D) સલ્ફર ડાયોક્સાઇડ (SO_2)
2. સીક બિલ્ડિંગ સિન્ડ્રોમ મુખ્યત્વે શાના કારણે થાય છે?
(A) બિલ્ડિંગની નબળી માળખાકીય સ્થિરતા
(B) નબળી વેન્ટિલેટેડ જગ્યાઓમાં જૈવિક, રાસાયણિક અથવા ભૌતિક દૂષકોનો સંપર્ક
(C) ઈમારતની અંદર કુદરતી પ્રકાશનો અભાવ
(D) મકાન પર્યાવરણમાં ઉચ્ચ અવાજ સ્તર
3. પ્રકાશના 7 ઘટક વિશે નીચેનાં વિધાનો ધ્યાને લો:
 1. ઓછી તરંગલંબાઈને કારણે વાદળી પ્રકાશમાં પીળા પ્રકાશ કરતાં વધુ ઊર્જા હોય છે.
 2. બધા રંગો પૈકી લાલ પ્રકાશમાં સૌથી ટૂંકી તરંગલંબાઈ અને સૌથી વધુ ઊર્જા હોય છે.
 3. જાંબલી પ્રકાશ દૃશ્યમાન સ્પેક્ટ્રમમાં સૌથી લાંબી તરંગલંબાઈ ધરાવે છે.
 4. લીલો પ્રકાશ દૃશ્યમાન સ્પેક્ટ્રમની સૌથી બહારની ધારે હોય છે.ઉપર પૈકી કયું/કયાં વિધાન/વિધાનો સાચું/સાચાં છે?
(A) ફક્ત 1
(B) ફક્ત 1 અને 2
(C) ફક્ત 2 અને 3
(D) 1, 2, 3 અને 4
4. મહત્તમ ગેસ મેળવવા માટે તમારે તમારી કારની CNG ટાંકી ક્યારે રિફિલ કરવી જોઈએ?
(A) બપોર દરમિયાન જ્યારે તાપમાન સૌથી વધુ હોય છે.
(B) વહેલી સવારે જ્યારે તાપમાન સૌથી ઓછું હોય છે.
(C) લાંબા સમય સુધી ડ્રાઇવિંગ કર્યા પછી મોડી રાત્રે.
(D) કોઈ પણ સમયે, કારણકે કોઈ પણ તાપમાને CNG નો જથ્થો અચલ રહે છે.

5. વાહનોમાં ટાયરમાં ભરવા માટે ઓક્સિજન કરતાં નાઇટ્રોજનને પ્રાધાન્યતા આપવા વિશે નીચેનાં વિધાનો ધ્યાને લો:
1. તેના મોટા પરમાણુઓ ઓક્સિજનની તુલનામાં ખૂબ જ ધીમા દરે ટાયરમાંથી બહાર નીકળે છે, પરિણામે સમય જવા છતાં ટાયરનું પ્રેસર ખાસ ઘટતું નથી.
 2. નાઇટ્રોજન ઓક્સિજન કરતાં વધુ ઘાટો હોય છે.
 3. નાઇટ્રોજન ઓક્સિજન કરતાં સસ્તો છે.
 4. ઓક્સિજન ઝડપથી ટાયરનું દબાણ વધારે છે.
- ઉપર પૈકી કયું/કયાં વિધાન/વિધાનો સાચું/સાચાં છે?
- (A) ફક્ત 1 (B) ફક્ત 1 અને 2
(C) ફક્ત 2 અને 3 (D) 1, 2, 3 અને 4
6. ડીપ ટેક સ્ટાઈઅપ વિશે નીચેનાં વિધાનો ધ્યાને લો:
1. તેમાં વૈજ્ઞાનિક અથવા એન્જિનિયરિંગ એડવાન્સમેન્ટ પર આધારિત પ્રારંભિક તબક્કાની તકનીકોનો સમાવેશ થાય છે, જે હજુ સુધી કોઈ પણ વ્યાપારી એપ્લિકેશન માટે વિકસાવવાની બાકી છે.
 2. તે સામાન્ય રીતે વૈજ્ઞાનિક અથવા ઇજનેરી વિષયમાં નવા જ્ઞાનના આધારે અથવા બહુવિધ વિદ્યાશાખાઓના જ્ઞાનને સંયોજિત કરીને વણશોધાયેલ માર્ગે ઉકેલ શોધે છે.
- ઉપર પૈકી કયું/કયાં વિધાન/વિધાનો સાચું/સાચાં છે?
- (A) ફક્ત 1 (B) ફક્ત 2
(C) 1 અને 2 બંને (D) બંનેમાંથી એક પણ નહિ
7. વિજ્ઞાન અને ટેકનોલોજી મંત્રાલયના રાષ્ટ્રીય ક્વોન્ટમ મિશન વિશે નીચેનાં વિધાનો ધ્યાને લો:
1. ચોક્કસ સમય, સંદેશા વ્યવહાર અને નેવિગેશન માટે અણુ પ્રણાલીઓમાં ઉચ્ચ સંવેદનશીલતા અને અણુ ઘડિયાળો સાથે મેઝેટોમીટર વિકસાવવું.
 2. કોન્ટમ ઉપકરણોના ફેબ્રિકેશન માટે સુપરકંડક્ટર્સ નોવેલ સેમીકંડક્ટર અને ટોપોલોજીકલ સામગ્રી જેવી ક્વોન્ટમ સામગ્રીની ડિઝાઇન અને સંશ્લેષણ (Synthesis) ને સમર્થન આપવું.
- ઉપર પૈકી કયું/કયાં વિધાન/વિધાનો સાચું/સાચાં છે?
- (A) ફક્ત 1 (B) ફક્ત 2
(C) 1 અને 2 બંને (D) બંનેમાંથી એક પણ નહિ

A

8. INDIAai મિશન વિશે નીચેનાં વિધાનો ધ્યાને લો:
1. ડેટા ગુણવત્તા વધારવી
 2. સ્વદેશી AI ક્ષમતાઓ વિકસાવવી છે.
 3. સ્ટાર્ટઅપ્સને જોખમ મૂડી પૂરી પાડવી
- ઉપર પૈકી કયું/કયાં વિધાન/વિધાનો સાચું/સાચાં છે?
- (A) ફક્ત 1
(B) ફક્ત 1 અને 2
(C) ફક્ત 2 અને 3
(D) 1, 2 અને 3
9. ભારતના ઊંડા મહાસાગર સંશોધન મિશનમાં 6,000 મીટરની ઊંડાઈ શા માટે મહત્વપૂર્ણ છે?
- (A) 3,000 થી 5,500 મીટરની ઊંડાઈ વચ્ચે પોલિમેટાલિક નોડ્યુલ્સ અને સલ્ફાઇડ્સ જેવા મૂલ્યવાન સંસાધનોની હાજરી જોવા મળે છે.
(B) તે પાણીની અંદર સંશોધન વાહનો માટે સૌથી સુરક્ષિત ઊંડાઈ મર્યાદા છે.
(C) તે પૃથ્વીના તમામ મહાસાગરોની મહત્તમ ઊંડાઈ છે.
(D) તે હિંદ મહાસાગરના સૌથી ઊંડા બિંદુને ચિહ્નિત કરે છે.
10. ભારતના વડાપ્રધાન દ્વારા શરૂ કરાયેલ 'મિશન મૌસમ'નું પ્રાથમિક લક્ષ્ય શું છે?
- (A) દરિયાઈ વેપાર માર્ગો વધારવા
(B) દરિયાકાંઠાના વિસ્તારોમાં પ્રવાસનને પ્રોત્સાહન આપવું
(C) ભારત આબોહવા-સ્માર્ટ અને હવામાન પ્રતિરોધક રાષ્ટ્ર બને તે સુનિશ્ચિત કરવું
(D) હવામાનની આગાહી કરવાની ટેકનોલોજીને બહેતર બનાવવી
11. નીચેની આંકડાઓની શ્રેણીમાં શોધો કે 1, 3 અને 7 એકસાથે કેટલી વખત આવ્યા છે, જ્યાં 7 મધ્યમાં છે અને 1 અને 3 તેના બંને બાજુએ છે?
- શ્રેણી: 2 9 7 3 1 7 3 7 7 1 3 3 1 7 3 8 5 7 1 3 7 7 1 7 3 9 0 6
- (A) એક
(B) બે
(C) ત્રણ
(D) ચાર

12. 'P + Q' નો અર્થ 'P એ Q ની માતા છે', 'P - Q' નો અર્થ 'P એ Q ની બહેન છે', 'P ÷ Q' નો અર્થ 'P એ Q નો ભાઈ છે' અને 'P × Q' નો અર્થ 'P એ Q નો પિતા છે'. તો તે પરથી અભિવ્યક્તિ $B + D \times M \div N$ માં, M અને B વચ્ચેનો સંબંધ શું છે?

(A) પૌત્રી

(B) પૌત્ર

(C) પુત્ર

(D) આમાંથી કોઈ નહીં

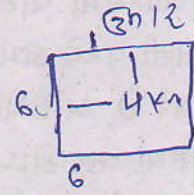
13. કિયાંશ 12 કિ.મી ઉત્તર તરફ ચાલ્યા. ત્યારબાદ, તે 4 કિમી દક્ષિણ તરફ ચાલ્યા. પછી તે 6 કિ.મી પૂર્વ તરફ ચાલ્યા. હવે તે શરૂઆતના બિંદુથી કેટલી દૂરી પર છે?

(A) 6 કિ.મી

(B) 5 કિ.મી

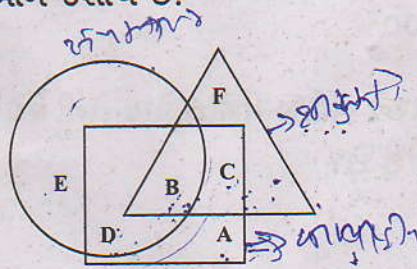
(C) 10 કિ.મી

(D) 3 કિ.મી



★ નીચેના આકૃતિમાં વસ્તીના ત્રણ વર્ગો ત્રણ આંકડાઓ દ્વારા રજૂ કરવામાં આવ્યા છે. આ પરથી નીચેના પ્રશ્નનો 14 થી 15 જવાબો આપો:

ત્રિકોણ શાળા શિક્ષકોને દર્શાવે છે, ચોરસ વિવાહિત વ્યક્તિઓને દર્શાવે છે અને વર્તુળ સંયુક્ત કુટુંબોમાં રહેતા વ્યક્તિઓને દર્શાવે છે.



14. વિવાહિત વ્યક્તિઓ જે સંયુક્ત કુટુંબોમાં રહે છે, પરંતુ શાળા શિક્ષક તરીકે કાર્યરત નથી, તે નીચેમાંથી કોણે દર્શાવે છે?

(A) C

(B) F

(C) D

(D) A

15. શાળાના શિક્ષકો કે જેઓ પરિણીત છે, પરંતુ સંયુક્ત પરિવારમાં રહેતા નથી, તે નીચેમાંથી કોણે દર્શાવે છે?

(A) C

(B) B

(C) E

(D) D

A

16. જો મહિનાનો સાતમો દિવસ શુક્રવાર કરતાં ત્રણ દિવસ વહેલો હોય, તો તે મહિનાનો ઓગણીસમો દિવસ કયો દિવસ હશે?
- (A) શુક્રવાર
(B) સોમવાર
(C) બુધવાર
(D) રવિવાર
17. એક ઓફિસમાં વીસ લોકો કામ કરે છે. પાંચ લોકોનું પહેલું જૂથ સવારે 8.00 થી બપોરે 2.00 વાગ્યાની વચ્ચે કામ કરે છે. દસ લોકોનું બીજું જૂથ સવારે 10.00 થી સાંજે 4.00 વાગ્યાની વચ્ચે કામ કરે છે. અને પાંચ લોકોનું ત્રીજું જૂથ બપોરે 12 થી સાંજે 6.00 વાગ્યાની વચ્ચે કામ કરે છે. ઓફિસમાં ત્રણ કોમ્પ્યુટર છે જેનો ઉપયોગ બધા કર્મચારીઓ વારંવાર કરે છે. નીચેનામાંથી કયા કલાકો દરમિયાન કોમ્પ્યુટરનો સૌથી વધુ ઉપયોગ થવાની સંભાવના છે?
- (A) બપોરે ૧૨:૦૦ થી બપોરે ૦૩:૦૦
(B) સવારે ૧૦:૦૦ થી બપોરે ૦૨:૦૦
(C) બપોરે ૦૧:૦૦ થી બપોરે ૦૩:૦૦
(D) બપોરે ૦૨:૦૦ થી બપોરે ૦૪:૦૦
18. જો "GUJARAT" શબ્દના દરેક અક્ષરને અંગ્રેજી મૂળાક્ષરોમાં તેની સ્થિતિ અનુસાર સંખ્યા આપવામાં આવે, તો તે સ્થિતિઓનો સરવાળો શું છે?
- (A) 79
(B) 80
(C) 78
(D) 76
19. એક જન્મદિવસની પાર્ટીમાં રમેશ ડાબી બાજુથી ૧૬મા સ્થાને છે અને સપના જમણી બાજુથી ૨૮મા સ્થાને છે, જ્યારે તેઓ તેમની સ્થિતિ બદલે છે. પછી રમેશ ડાબી બાજુથી ૨૮મો થાય છે. તો સપનાનું જમણી બાજુથી નવું સ્થાન શું છે?
- (A) 40મું
(B) 16મું
(C) 28મું
(D) 12મું

$$\begin{aligned} 8+0+2 &= 5 \\ 1+0+4 &= 5 \\ 1+2+0+6 &= 5 \end{aligned}$$

16

28

20. એક ઘડિયાળ જે સતત ઝડપથી ચાલે છે, તે રવિવારે સવારે 9 વાગ્યે 10 મિનિટ પાછળ છે, તે મંગળવારે સવારે 9 વાગ્યે 5 મિનિટ આગળ છે, તો શોધો કે ઘડિયાળ ક્યારે સાચો સમય બતાવશે?
- (A) સોમવારે બપોરે 1 વાગ્યે
 (B) સોમવારે બપોરે 3 વાગ્યે
 (C) સોમવારે બપોરે 5 વાગ્યે
 (D) મંગળવારે બપોરે 5 વાગ્યે
21. ભારતીય બંધારણ વિશે નીચેનાં વિધાનો ધ્યાને લો:
1. રાજ્યની વડી અદાલતના મુખ્ય ન્યાયમૂર્તિની નિમણૂક રાજ્યપાલ કરે છે
 2. રાજ્ય જાહેર સેવા આયોગના અધ્યક્ષની નિમણૂક રાજ્યપાલ કરે છે
- ઉપર પૈકી કયું/કયાં વિધાન/વિધાનો સાચું/સાચાં છે?
- (A) ફક્ત 1
 (B) ફક્ત 2
 (C) 1 અને 2 બંને
 (D) બંનેમાંથી એક પણ નહિ
22. ભારતીય બંધારણ વિશે નીચેનાં વિધાનો ધ્યાને લો:
1. નીતિ આયોગ વૈધાનિક સંસ્થા છે.
 2. જીએસટી કાઉન્સિલ બંધારણીય સંસ્થા છે.
- ઉપર પૈકી કયું/કયાં વિધાન/વિધાનો સાચું/સાચાં છે?
- (A) ફક્ત 1
 (B) ફક્ત 2
 (C) 1 અને 2 બંને
 (D) બંનેમાંથી એક પણ નહિ

A

23. મિલકતના મૂળભૂત અધિકારના વિશે નીચેનાં વિધાનો ધ્યાને લો:

1. બંધારણનાં પ્રથમ સુધારાથી જ તેમાં સુધારો કરવામાં આવ્યો.
2. 42મા બંધારણીય સુધારાથી તે માત્ર વૈધાનિક અધિકાર બની રહ્યો.

ઉપર પૈકી કયું/કયાં વિધાન/વિધાનો સાચું/સાચાં છે?

- (A) ફક્ત 1
(B) ફક્ત 2
(C) 1 અને 2 બંને
(D) બંનેમાંથી એક પણ નહિ

24. રાષ્ટ્રીય કટોકટી વિશે નીચેનાં વિધાનો ધ્યાને લો:

1. આપણા દેશમાં અત્યાર સુધીમાં માત્ર એક જ વાર રાષ્ટ્રીય કટોકટી લાદવામાં આવી છે.
2. 42મા બંધારણીય સુધારાથી રાષ્ટ્રીય કટોકટીને લગતી જોગવાઈઓમાં સુધારો કરવામાં આવ્યો હતો.

ઉપર પૈકી કયું/કયાં વિધાન/વિધાનો સાચું/સાચાં છે?

- (A) ફક્ત 1
(B) ફક્ત 2
(C) 1 અને 2 બંને
(D) બંનેમાંથી એક પણ નહિ

25. અવિશ્વાસ પ્રસ્તાવ વિશે નીચેનાં વિધાનો ધ્યાને લો:

1. અવિશ્વાસ પ્રસ્તાવ બે તૃતીયાંશ બહુમતીથી પસાર થાય તો જ ચાલુ સરકારનું પતન થાય છે.
2. અવિશ્વાસ દરખાસ્ત કેટલી બહુમતીથી પસાર થવી જોઈએ તેની રાજ્ય વિધાનસભા અને સંસદની જોગવાઈઓ અલગ અલગ છે.

ઉપર પૈકી કયું/કયાં વિધાન/વિધાનો સાચું/સાચાં છે?

- (A) ફક્ત 1
(B) ફક્ત 2
(C) 1 અને 2 બંને
(D) બંનેમાંથી એક પણ નહિ

26. પંચાયતી રાજ્ય સંસ્થાઓ વિશે નીચેનાં વિધાનો ધ્યાને લો:

1. કોઈ પંચાયત કોઈ પણ કારણસર વચ્ચેથી બરખાસ્ત થાય તો એક વર્ષની અંદર તેની ચૂંટણી કરવી ફરજિયાત છે.
2. પંચાયત વચ્ચેથી બરખાસ્ત થતાં વચ્ચેથી ચૂંટણી કરવામાં આવે ત્યારે નવી ચૂંટાયેલ પંચાયત પાંચ વર્ષ માટે કાર્ય કરે છે.

ઉપર પૈકી કયું/કયાં વિધાન/વિધાનો સાચું/સાચાં છે?

(A) ફક્ત 1

(B) ફક્ત 2

(C) 1 અને 2 બંને

(D) બંનેમાંથી એક પણ નહિ

27. નીચેનાં ક્ષેત્રોને ધ્યાને લો:

1. ખાણકામ

2. બાંધકામ

3. વિનિર્માણ/મેન્યુફેક્ચરિંગ

4. ગેસ અને પાણી પુરવઠો

5. વીજળી

ભારતમાં ઔદ્યોગિક ઉત્પાદનના સૂચકાંક (IIP) ના સંકલનમાં ઉપરોક્તમાંથી કેટલાં ક્ષેત્રોનો સમાવેશ કરવામાં આવ્યો છે?

(A) ફક્ત બે

(B) ફક્ત ત્રણ

(C) ફક્ત ચાર

(D) તમામ પાંચ

28. નીચે આપેલ કૃષિ પેદાશોમાંથી, જે ભારત દ્વારા નિકાસ કરવામાં આવે છે, કઈ પેદાશ છેલ્લા પાંચ વર્ષમાં મૂલ્યની દૃષ્ટિએ વિકાસમાં સૌથી વધુ હિસ્સો ધરાવે છે?

(A) બાસમતી ચોખા

(B) કાચો કપાસ

(C) એરંડા તેલ

(D) ઘઉં

A

29. ભારતે તાજેતરમાં યુરોપિયન ફ્રી ટ્રેડ એસોસિએશન (EFTA) સાથે વેપાર કરાર પર હસ્તાક્ષર કર્યા છે. આ સંદર્ભમાં નીચેના દેશોમાંથી કયું જૂથના EFTA ના સભ્યોનું પ્રતિનિધિત્વ દર્શાવે છે?
- (A) આઈસલેન્ડ, લિક્ટેન્સ્ટાઇન, નોર્વે અને સ્વિટ્ઝરલેન્ડ
(B) જર્મની, લિક્ટેન્સ્ટાઇન, ઈટાલી અને નેધરલેન્ડ
(C) ઓસ્ટ્રિયા, આઈસલેન્ડ, નોર્વે અને જર્મની
(D) નોર્વે, ડેનમાર્ક, સ્વીડન અને ફિનલેન્ડ

30. નીચેનાં વિધાનો ધ્યાને લો:

1. ભારતમાં ચોખ્ખા વાવેતર વિસ્તારના લગભગ 49 ટકા યોગ્ય રીતે સિંચાઈ થાય છે.
2. ચોખ્ખા સિંચાઈવાળા વિસ્તાર (NIA) માં વર્ષોથી ધીમે ધીમે વધારો થયો છે.
3. ચોખ્ખા સિંચાઈવાળા વિસ્તારોની ટકાવારીની દૃષ્ટિએ ગુજરાત ટોચના પાંચ સિંચાઈવાળા રાજ્યમાં છે.

ઉપર પૈકી કયાં વિધાનો સાચાં છે?

- (A) ફક્ત 1 અને 2
(B) ફક્ત 1 અને 3
(C) ફક્ત 2 અને 3
(D) 1, 2 અને 3

31. ભારતનાં મત્સ્યોદ્યોગ ક્ષેત્ર વિશે નીચેનાં વિધાનો ધ્યાને લો:

1. ભારત વિશ્વનો ત્રીજો સૌથી મોટો માછલી ઉત્પાદક દેશ છે.
2. અંદાજે ત્રણ ચતુર્થાંશ માછલી ઉત્પાદન દરિયાઈ મત્સ્યોદ્યોગ દ્વારા પ્રાપ્ત થાય છે.
3. માછલીનું ઉત્પાદન અને નિકાસ સર્વકાલીન ઉચ્ચસ્તરે પહોંચી છે.
4. પ્રધાનમંત્રી મત્સ્ય સંપદા યોજના (PMMSY) હેઠળ સરકારનું લક્ષ્ય 2024-25 સુધીમાં મત્સ્ય- ઉદ્યોગની નિકાસ કમાણી રૂપિયા 1 લાખ કરોડ સુધી વધારવાનું છે.

ઉપર પૈકી કયાં વિધાનો સાચાં છે?

- (A) ફક્ત 1, 2 અને 3
(B) ફક્ત 3 અને 4
(C) ફક્ત 1 અને 4
(D) 1, 2, 3 અને 4

32. કુદરતી ખેતી પરના રાષ્ટ્રીય મિશન (NMNF) વિશે નીચેનાં વિધાનો ધ્યાને લો:

1. આ મિશનનો કુલ ખર્ચ રૂપિયા લગભગ 5000 કરોડ છે.
2. આ મિશન આધુનિક ખેતી પદ્ધતિઓ સાથે પૂર્વજોથી વારસામાં મળેલ ખેતીના મૂળ પરંપરાગત જ્ઞાનના મિશ્રણ પર ભાર મૂકે છે.

ઉપર પૈકી કયું/કયાં વિધાન/વિધાનો સાચું/સાચાં છે?

- (A) ફક્ત 1
- (B) ફક્ત 2
- (C) 1 અને 2 બંને
- (D) બંનેમાંથી એક પણ નહિ

33. ભારતની સીમાઓ વિશે નીચેનાં વિધાનો ધ્યાને લો:

1. ભારતના મુખ્ય ભૂમિ સમૂહ સાથે દરિયાઈ સીમા લગભગ 6100 કિમી છે.
2. પાકિસ્તાન-અફઘાનીસ્તાનની સીમાને ડુરાન્ડ રેખા કહેવામાં આવે છે.
3. આંદામાન-નિકોબાર અને લક્ષદ્વીપ વગેરે સહિત ભારતની દરિયાઈ સીમા લગભગ 7500 કિમી છે.
4. રેડકલિફ એવોર્ડ દ્વારા ભારતની પાકિસ્તાન સાથેની સીમા નક્કી કરવામાં આવી હતી.

ઉપર પૈકી કયાં વિધાનો સાચાં છે?

- (A) ફક્ત 1, 2 અને 3
- (B) ફક્ત 1, 3 અને 4
- (C) ફક્ત 1, 2 અને 4
- (D) 1, 2, 3 અને 4

A

34. નીચે આપેલા જોડકાંને જોડતો યોગ્ય વિકલ્પ પસંદ કરો:

અ (ખનીજ)

બ (ખાણ)

a. તાંબું

1. કુદરમુખ

b. કાચું લોખંડ

2. બાલાઘાટ

c. મેંગેનીઝ

3. કોદુરમા

d. અબરખ

4. ખેતરી

નીચેનામાંથી યોગ્ય વિકલ્પ પસંદ કરો:

a b c d

(A) 1 2 4 3

(B) 3 2 1 4

(C) 4 1 3 2

(D) 4 1 2 3

35. નીચેનામાંથી કયું રાજ્ય કપાસનું અગ્રણી ઉત્પાદક છે?

(A) ગુજરાત

(B) મધ્યપ્રદેશ

(C) મહારાષ્ટ્ર

(D) તમિલનાડુ

36. નીચેનાં વિધાનો ધ્યાને લો:

1. દ્વીપકલ્પીય ભારત એ અંગારાલેન્ડનો ભાગ હતો.

2. ગોંડવાનાલેન્ડમાં દક્ષિણ આફ્રિકા, ઓસ્ટ્રેલિયા, એન્ટાર્કટિકા અને ભારતનો સમાવેશ થતો હતો.

3. કાર્બોનિફેરસ સમયગાળા દરમિયાન ગોંડવાનાલેન્ડ ઉત્તર તરફ તણાઈ ગઈ.

ઉપર પૈકી કયાં વિધાનો સાચાં છે?

(A) ફક્ત 1 અને 2

(B) ફક્ત 1 અને 3

(C) ફક્ત 2 અને 3

(D) 1, 2 અને 3

37. નીચેનામાંથી કયા વર્ગના જંગલો ભારતમાં સૌથી વધુ ટકાવારી ધરાવે છે?

- (A) શંકુદ્રુમ અને પાઇન
- (B) વિષુવવૃત્તીય સતતલીલા
- (C) ઉષ્ણકટિબંધીય પાનખર
- (D) રણની વનસ્પતિ

38. વાસ્કો-દ-ગામા વિશે નીચેનાં વિધાનો ધ્યાને લો:

1. તે પોર્ટુગીઝ નાવિક હતો.
2. તેણે ભારત આવવાનો નવો જળમાર્ગ શોધ્યો.
3. તે પશ્ચિમ કિનારે આવેલા કોચી બંદરે પહોંચ્યો.
4. રાજા ઝામોરીને તેને વેપાર કરવાની છૂટ આપી.

ઉપર પૈકી કયાં વિધાનો સાચાં છે?

- (A) ફક્ત 1, 2 અને 4
- (B) ફક્ત 1, 2 અને 3
- (C) ફક્ત 1 અને 2
- (D) 1, 2, 3 અને 4

39. પ્લાસીના યુદ્ધ વિશે નીચેનાં વિધાનો ધ્યાને લો:

1. પ્લાસીના યુદ્ધથી ભારતમાં ઈસ્ટ ઈન્ડિયા કંપની સત્તાનો પાયો નખાયો.
2. પ્લાસીના યુદ્ધથી ઈસ્ટ ઈન્ડિયા કંપનીને બિહાર, બંગાળ અને ઓરિસ્સાની દીવાની સત્તા મળી.

ઉપર પૈકી કયું/કયાં વિધાન/વિધાનો સાચું/સાચાં છે?

- (A) ફક્ત 1
- (B) ફક્ત 2
- (C) 1 અને 2 બંને
- (D) બંનેમાંથી એક પણ નહિ

A

40. 'અહિંસાનું મૂલ્ય નહીં સમજનારા લોકોના હાથમાં સત્યાગ્રહનું શસ્ત્ર મૂકીને મેં હિમાલય જેવડી મોટી ભૂલ કરી છે.' ગાંધીજીનું આ વિધાન કયા બનાવ સંબંધિત છે?
- (A) કાકોરી લૂંટ કેસ
(B) ચૌરી-ચૌરા હત્યાકાંડ
(C) લાહોર હત્યાકાંડ
(D) હાવડા હત્યાકાંડ
41. સ્ટેજ પરના માણસને બતાવીને, કૃતિકાએ કહ્યું કે તે મારા પતિની પત્નીની દીકરીનો ભાઈ છે. સ્ટેજ પરનો માણસ કૃતિકા સાથે કેવી રીતે સંબંધિત છે?
- (A) પતિ
(B) પુત્ર
(C) પિતરાઈ ભાઈ
(D) ભત્રીજો
42. "PSYCHOLOGY" શબ્દમાંના અક્ષરોનો ઉપયોગ કરીને નીચેનામાંથી કયો શબ્દ બનાવી શકાતો નથી?
- (A) SCHOOL
(B) GOOD
(C) POOL
(D) HOLY
43. $11.1 + 11.11 + 11.111 + 11.1111$ નો સરવાળો કેટલો થાય?
- (A) 44.4012
(B) 44.4321
(C) 44.1111
(D) 44.1234

$$\begin{array}{r} 11.1111 \\ 11.111 \\ 11.11 \\ 11.1 \\ \hline 44.4321 \end{array}$$

- 1
2
3
4
5
6
7
8
9
10
44. જો 20 સંખ્યાઓની સરેરાશ શૂન્ય છે, તો આ સંખ્યાઓમાંથી વધુમાં વધુ કેટલી સંખ્યા શૂન્યથી મોટી હોઈ શકે?
- (A) 1
(B) 10
(C) 19
(D) 20
45. સાજન તેના માસિક પગારનો 5% વીમામાં, 15% ભાડામાં અને 25% ઘરખર્ચમાં ખર્ચે છે. જો તેની પાસે ₹1100 બાકી રહે છે, તો તેનો પગાર કેટલો છે?
- (A) ₹1500
(B) ₹1800
(C) ₹2000
(D) ₹2200
46. ત્રણ ભાગીદારો 'અ', 'બ' અને 'ક' છે જેઓ 2:3:1 ના પ્રમાણમાં નફો-નુકસાન વહેંચે છે. 'અ' સક્રિય ભાગીદાર હોવાથી તેને માસિક ₹1000 વેતન મળે છે. જો એક વર્ષમાં 'અ'નો પગાર અને નફાની કુલ કમાણી ₹42,000 હોય, તો પેઢીનો કુલ નફો કેટલો તે શોધવાનું છે.
- (A) ₹ 90,000
(B) ₹ 1,26,000
(C) ₹ 1,00,000
(D) ₹ 1,02,000
47. એક વેપારીએ નીચે મુજબના ખરીદ અને વેચાણ કિંમતો સાથે ચાર વ્યવહારો કર્યા. કયા વ્યવહારમાં વેપારીને સૌથી વધુ ટકાવારી નુકસાન થયું?
- (A) ખરીદ કિંમત: ₹36, વેચાણ કિંમત: ₹17
(B) ખરીદ કિંમત: ₹50, વેચાણ કિંમત: ₹24
(C) ખરીદ કિંમત: ₹40, વેચાણ કિંમત: ₹19
(D) ખરીદ કિંમત: ₹60, વેચાણ કિંમત: ₹29

A

48. એક ખેડૂત એક ખેતર 12 કલાકમાં ખેડી શકે છે, જ્યારે બીજો ખેડૂત તે જ ખેતર 18 કલાકમાં ખેડી શકે છે. જો બંને સાથે કામ કરે તો ખેતર કેટલા સમયમાં ખેડાશે?
- (A) 6 કલાક
(B) 7 કલાક
(C) 7.2 કલાક
(D) 8 કલાક
49. એક નવા સ્થપાયેલા સ્ટાર્ટઅપે પાંચ નવા કર્મચારીઓની ભરતી કરી છે. દરેક કર્મચારીને ₹5000 નો શરૂઆતનો માસિક પગાર મળે છે. પગારના ડેટાનું વિશ્લેષણ કરો અને તેમના પગારનો મધ્યક, મધ્યસ્થ અને બહુલક નક્કી કરો. આમાંથી કયું માપ આ સ્ટાર્ટઅપમાં નવા કર્મચારીના લાક્ષણિક પગારનું શ્રેષ્ઠ પ્રતિનિધિત્વ કરે છે?
- (A) મધ્યક: ₹5000, મધ્યસ્થ: ₹5000, બહુલક: ₹0
(B) મધ્યક: ₹1000, મધ્યસ્થ: ₹5000, બહુલક: ₹5000
(C) મધ્યક: ₹5000, મધ્યસ્થ: ₹5000, બહુલક: ₹5000
(D) મધ્યક: ₹25000, મધ્યસ્થ: ₹5000, બહુલક: ₹5000
50. બે અંકની એક સંખ્યા છે. આ સંખ્યામાં દશકનો અંક, એકમના અંક કરતાં બમણો છે. જો આ સંખ્યાના અંકોને ઉલટાવીને નવી સંખ્યા બનાવવામાં આવે અને તેને મૂળ સંખ્યામાંથી બાદ કરવામાં આવે, તો પરિણામ 36 મળે છે. મૂળ સંખ્યા શોધો.
- (A) 84
(B) 60
(C) 53
(D) 51
51. જો કોઈ એક સંખ્યા ના 45% માંથી 45 બાદ કરવામાં આવે અને મળતું પરિણામ 45 હોય તો તે સંખ્યા કઈ હશે?
- (A) 100
(B) 200
(C) 300
(D) 400

52. એક શાળાનો વર્ગ સવારે 10 વાગ્યે શરૂ થઈ બપોરે 1.27 વાગ્યે પૂરો થયો. આ દરમિયાન ચાર તાસ યોજાયા છે. દરેક તાસ વચ્ચે 5 મિનિટનો બ્રેક આપવામાં આવે છે, તો દરેક તાસ કેટલા મિનિટનો હશે?

- (A) 45 મિનિટ
(B) 48 મિનિટ
(C) 50 મિનિટ
(D) 55 મિનિટ

$$\begin{array}{r} 207 \\ 20 \\ \hline 187 \end{array}$$

$$\begin{array}{r} 45 \\ 4 \\ \hline 49 \end{array}$$



53. એક પ્રાકૃતિક સંખ્યામાં તેના પછીની પ્રાકૃતિક સંખ્યાના ત્રણ ગણા ઉમેરતા 27 થાય તો તે સંખ્યા શોધો.

- (A) 12 (B) 6
(C) 3 (D) 9

54. એક 5 મીટર લાંબી નિસરણીનો નીચેનો છેડો દિવાલથી 3 મીટર દૂર છે, તો નિસરણીનો ઉપરનો છેડો કેટલા મીટર ઊંચાઈએ દિવાલને અડકેલો હશે?

- (A) 5 મીટર (B) 3 મીટર
(C) 4 મીટર (D) 8 મીટર

55. એક બગીચાની લંબાઈ 60 મીટર અને પહોળાઈ 25 મીટર છે. તેમાં કુવારાની 60 ચોરસ મીટર જગ્યા છોડી દઈ બાકીના બગીચામાં 1 ચોરસ મીટર દીઠ 5 રૂપિયા લેખે લોન કરવાનો ખર્ચ કેટલો થશે?

- (A) 7200 રૂપિયા
(B) 6000 રૂપિયા
(C) 5400 રૂપિયા
(D) 4800 રૂપિયા

$$\begin{array}{r} 60 \times 25 \\ 1500 \\ 60 \times 5 \\ 300 \\ \hline 300 \end{array}$$

56. હારનું વજન 25 ગ્રામ 35 મિલિગ્રામ, બંગડીનું વજન 15 ગ્રામ 5 મિલિગ્રામ અને વીંટીનું વજન 10 ગ્રામ 450 મિલિગ્રામ છે. આ ત્રણ ઘરેણાંનું કુલ વજન કેટલું છે?

- (A) 50.390 ગ્રામ
(B) 50.490 ગ્રામ
(C) 50.580 ગ્રામ
(D) 50.680 ગ્રામ

$$\begin{array}{r} 500 \\ 450 \\ \hline 950 \end{array}$$

$$\begin{array}{r} 35 \\ 450 \\ \hline 485 \text{ mm} \end{array}$$

A

57. 65 બાળકો ધરાવતા એક વર્ગમાં દરેક બાળકને બાળકોની કુલ સંખ્યાના 20 ટકા જેટલી મીઠાઈ મંળી હોય તો કુલ કેટલી મીઠાઈ હતી?

(A) 845

(B) 715

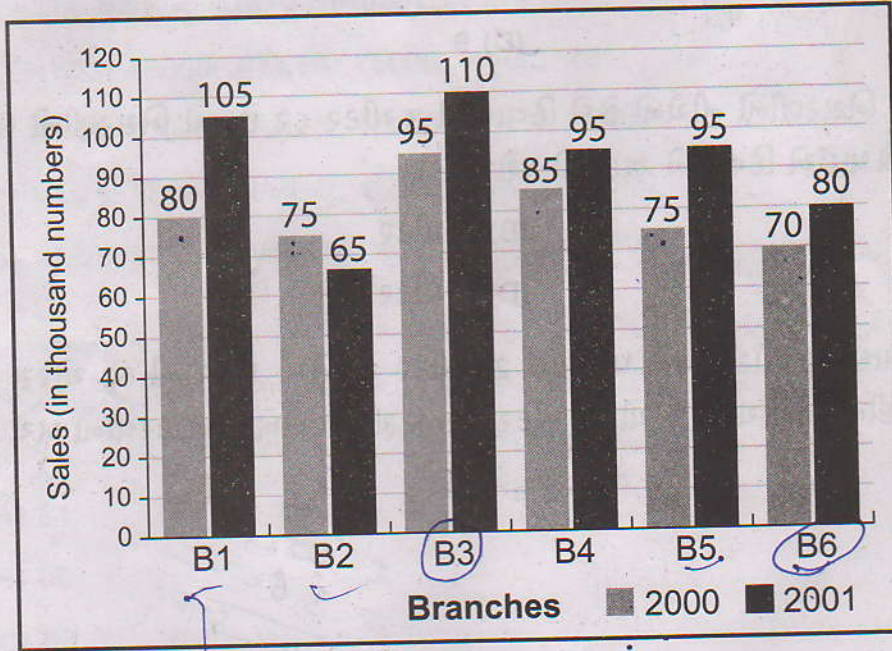
(C) 650

(D) 520

★ નીચેની માહિતીમાંથી પ્રશ્નો 58 થી 60 ના જવાબો આપો.

નીચે આપેલ બાર ગ્રાફ સતત બે વર્ષ 2000 અને 2001 દરમિયાન પ્રકાશન કંપનીની છ શાખાઓમાંથી પુસ્તકોનું વેચાણ (હજાર સંખ્યામાં) દર્શાવે છે.

2000 અને 2001 માં પ્રકાશન કંપનીની છ શાખાઓ - B1, B2, B3, B4, B5 અને B6 માંથી પુસ્તકોનું વેચાણ (હજાર સંખ્યામાં) છે.



58. બંને વર્ષ માટે B1, B3 અને B5 શાખાઓનું કુલ વેચાણ શું છે? (હજાર સંખ્યામાં)

(A) 250

(B) 310

(C) 435

(D) 560

59. વર્ષ 2000 માટે તમામ શાખાઓનું સરેરાશ વેચાણ (હજાર સંખ્યામાં) કેટલું છે?

(A) 73

(B) 80

(C) 83

(D) 88

60. બંને વર્ષો માટે શાખા B6 નું કુલ વેચાણ બંને વર્ષો માટે શાખા B3 ના કુલ વેચાણના કેટલા ટકા છે?

(A) 68.54%

(B) 71.11%

(C) 73.17%

(D) 80%

61. સાયમન કમિશન વિશે નીચેનાં વિધાનો ધ્યાને લો:

1. સાયમન કમિશનની નિમણૂક બે વર્ષ વહેલી કરવામાં આવી તેથી ભારતીયોએ તેનો વિરોધ કર્યો.

2. સાયમન કમિશનમાં માત્ર બે ભારતીયોનું પ્રતિનિધિત્વ હતું તેથી ભારતીયોએ તેનો વિરોધ કર્યો. ઉપર પૈકી કયું/કયાં વિધાન/વિધાનો સાચું/સાચાં છે?

(A) ફક્ત 1

(B) ફક્ત 2

(C) 1 અને 2 બંને

(D) બંનેમાંથી એક પણ નહિ

62. નીચેનાં વિધાનો ધ્યાને લો:

1. 'કાગડા-કૂતરાના મોતે મરીશ પરંતુ સ્વરાજ્ય મળે નહીં ત્યાં સુધી આશ્રમમાં પાછો નહીં ફરું'

2. 'મૈને નમક કા કાનૂન તોડ દિયા.'

3. 'હું બ્રિટિશ સામ્રાજ્યરૂપી ઈમારતના પાયામાં લૂણો લગાડું છું.'

4. 'સ્વરાજ્ય મારો જન્મસિદ્ધ હક છે અને તેને લઈને જ હું જંપીશ.'

ઉપર પૈકી કયાં વિધાનો ગાંધીજીએ દાંડી કૂચ અંદોલન વખતે આપેલ હતાં ?

(A) ફક્ત 1 અને 3

(B) ફક્ત 1, 2 અને 3

(C) ફક્ત 1, 3 અને 4

(D) 1, 2, 3 અને 4

A

63. સિંધુ ખીણની સંસ્કૃતિ વિશે નીચેનાં વિધાનો ધ્યાને લો:

1. ધોળાવીરામાં પાણીના શુદ્ધિકરણની વ્યવસ્થા હતી.
2. લોથલ તે સમયનું સમૃદ્ધ બંદર હતું.

ઉપર પૈકી કયું/કયાં વિધાન/વિધાનો સાચું/સાચાં છે?

- (A) ફક્ત 1
(B) ફક્ત 2
(C) 1 અને 2 બંને
(D) બંનેમાંથી એક પણ નહિ

64. વેદો વિશે નીચેનાં વિધાનો ધ્યાને લો:

1. સામવેદ સંગીતની ગંગોત્રી કહેવાય છે.
2. અથર્વવેદ યજ્ઞનો વેદ કહેવાય છે.

ઉપર પૈકી કયું/કયાં વિધાન/વિધાનો સાચું/સાચાં છે?

- (A) ફક્ત 1
(B) ફક્ત 2
(C) 1 અને 2 બંને
(D) બંનેમાંથી એક પણ નહિ

65. આપેલાં પરિચ્છેદની ખાલી જગ્યા પૂરો.

અમદાવાદમાં _____ જોઈ હું મુનસર તળાવ જોવા માટે _____ ગઈ પણ મને પાટણનું _____ તળાવ વધારે ગમ્યું. હવે મારે અશોકનો શિલાલેખ જોવા _____ જવું છે. ત્યાં હું _____ પણ જોતી આવીશ.

નીચેનામાંથી યોગ્ય ક્રમનો વિકલ્પ પસંદ કરો.

- (A) જામા મસ્જિદ, ધોળકા, મલાવ, સારનાથ, સૂર્યમંદિર
(B) હઠીસિંગનાં દેરાં, વિરમગામ, સહસ્રલિંગ, જુનાગઢ, મહાબતખાનનો મકબરો
(C) સીદી સૈયદની જાળી, પાટણ, મુનસર, જુનાગઢ, કીર્તિ તોરણ
(D) ઝૂલતા મિનારા, વડોદરા, સહસ્ર, સારનાથ, મહાબતખાનનો મકબરો

66. ગુજરાતના મેળાઓ વિશે નીચેનાં વિધાનો ધ્યાને લો:

1. ભાદરવી પૂનમનો મેળો બનાસકાંઠા જિલ્લાના અંબાજીમાં ભરાય છે.
2. ગોળ ગઘેડાનો મેળો છોટા ઉદેપુર જિલ્લાના ગરબાડામાં ભરાય છે.
3. વૌઠાનો મેળો ખેડા જિલ્લાના ધોળકામાં ભરાય છે.
4. મીરાદાતારનો મેળો મહેસાણા જિલ્લાના ઉનાવામાં ભરાય છે.
5. ભાંગુરિયાનો મેળો છોટા ઉદેપુર જિલ્લાના કવાંટમાં ભરાય છે.

ઉપર પૈકી કયાં વિધાનો સાચાં છે?

(A) ફક્ત 1 અને 4

(B) ફક્ત 1, 2, 4 અને 5

(C) ફક્ત 1, 4 અને 5

(D) 1, 2, 3, 4 અને 5

67. અકીક વિશે નીચેનાં વિધાનો ધ્યાને લો:

1. સુરત અને રાણપુરના વિસ્તારોમાં અકીકના પથ્થરો મળી આવે છે.
2. ખંભાતના કારીગરો અકીકના પથ્થરોમાંથી માળા અને મણકા તૈયાર કરે છે.

ઉપર પૈકી કયું/કયાં વિધાન/વિધાનો સાચું/સાચાં છે?

(A) ફક્ત 1

(B) ફક્ત 2

(C) 1 અને 2 બંને

(D) બંનેમાંથી એક પણ નહિ

A

68. ભરતનાટ્યમ્ નૃત્ય વિશે નીચેનાં વિધાનો ધ્યાને લો:

1. બિરજુ મહારાજ અને કુમુદ લાખિયા આ નૃત્યના નૃત્યકારો છે.
2. વૈજ્યંતિમાલા અને હેમામાલિની આ નૃત્યના નૃત્યકારો છે.

ઉપર પૈકી કયું/કયાં વિધાન/વિધાનો સાચું/સાચાં છે?

- (A) ફક્ત 1
(B) ફક્ત 2
(C) 1 અને 2 બંને
(D) બંનેમાંથી એક પણ નહિ

69. કોણાર્કના સૂર્ય મંદિર વિશે નીચેનાં વિધાનો ધ્યાને લો:

1. આ મંદિર રથ મંદિરનું એક સ્વરૂપ છે.
2. તે તમિલનાડુ રાજ્યના તાંજોરમાં આવેલું છે.

ઉપર પૈકી કયું/કયાં વિધાન/વિધાનો સાચું/સાચાં છે?

- (A) ફક્ત 1
(B) ફક્ત 2
(C) 1 અને 2 બંને
(D) બંનેમાંથી એક પણ નહિ

70. 'સ્વર્ગના બગીચામાં પવિત્ર દિલોનું સ્વાગત છે.' આ ઉક્તિ કયા સ્થાપત્ય પર લખેલી છે?

- (A) લાલ કિલ્લો આગ્રા
(B) તાજમહેલ
(C) લાલ કિલ્લો દિલ્હી
(D) કુતુબમિનાર

71. 2025ના નવા વર્ષની પૂર્વસંધ્યાએ સંરક્ષણ મંત્રાલય દ્વારા કરવામાં આવેલી ઘોષણાઓ વિશે નીચેનાં વિધાનો ધ્યાને લો:

1. સશસ્ત્ર દળોમાં પરિવર્તન લાવવા માટે 2025ને 'એકીકરણ'ના વર્ષ તરીકે ઘોષણા.
2. સાઇબર અને સ્પેસ જેવાં નવાં ક્ષેત્રો પર ધ્યાન કેન્દ્રિત કરતા સુધારા.
3. આર્ટિફિશિયલ ઇન્ટેલિજન્સ, મશીન લર્નિંગ, હાઈપર સોનિક્સ અને રોબોટિક્સ જેવી ઉભરતી ટેકનોલોજી ને અપનાવી.
4. સંરક્ષણ ઉત્પાદનોના વિશ્વસનીય નિકાસકાર તરીકે ભારતનું સ્થાન બનાવવું.

ઉપર પૈકી કયાં વિધાનો સાચાં છે?

- (A) ફક્ત 1, 2 અને 3
 (B) ફક્ત 2, 3 અને 4
 (C) ફક્ત 1, 3 અને 4
 (D) 1, 2, 3 અને 4

72. નીચેના પૈકી કયા રાજ્યમાં બે પ્રખ્યાત સ્થળોને જોડતો અત્યાધુનિક ટેકનોલોજીનો ઉપયોગ કરીને બનાવવામાં આવેલ ભારતના પ્રથમ કાયના સમુદ્રી પુલનું તાજેતરમાં ઉદ્ઘાટન કરવામાં આવ્યું હતું?

- (A) ગુજરાત
 (B) કેરળ
 (C) કર્ણાટક
 (D) તામિલનાડુ

73. નીચેના પૈકી કયા ક્રિકેટરે ટેસ્ટ ક્રિકેટમાં ભારતીય દ્વારા સૌથી ઝડપી 200 વિકેટ લેવાનો રેકોર્ડ તોડ્યો?

- (A) જસપ્રીત બુમરાહ
 (B) રવીન્દ્ર જાડેજા
 (C) રવિચંદ્રન અશ્વિન
 (D) મોહમ્મદ સિરાજ

A

74. ભાષાના અવરોધોને દૂર કરવા માટે તાજેતરમાં _____ એ SWAR (સ્પીચ એન્ડ રિટન એનાલિસિસ રિસોર્સ) પ્લેટફોર્મ નામની એક નવી નાગરિક કેન્દ્રિત પહેલ શરૂ કરી છે, જેનો હેતુ નાગરિકો માટે જીવનની સરળતા (ease of life) સુધારવાનો છે.

(A) આંધ્રપ્રદેશ

(B) નાગાલેંડ

(C) ગુજરાત

(D) પશ્ચિમ બંગાળ

75. તાજેતરમાં _____ એ વિશ્વની સૌથી ઝડપી ઝડપી ટ્રેન, CR 450 હાઈ સ્પીડ ટ્રેનનું અનાવરણ કર્યું હતું.

(A) જાપાન

(B) જર્મની

(C) યુએસએ

(D) ચીન

76. SpaDex (સ્પેસ ડોકિંગ પ્રયોગ) મિશન વિશે નીચેનાં વિધાનો ધ્યાને લો:

1. તેને નાસા (NASA) દ્વારા PSLV-C60નો ઉપયોગ કરીને લોન્ચ કરવામાં આવ્યું હતું.

2. તેનો ઉદ્દેશ્ય ડોકિંગ અને અનડોકિંગ જેવી નિર્ણાયક ટેકનોલોજીનું પરીક્ષણ કરવાના છે, તેમ જ પૃથ્વીની નીચે ભ્રમણ કક્ષામાં બે અવકાશયાનો SDX01 અને SDX02 નું મિલન કરવાનો છે.

3. SpaDex મિશન ટેકનોલોજીનો ઉપયોગ ભવિષ્યના ચંદ્રયાન-4 પ્રોજેક્ટ દ્વારા ચંદ્ર પરથી માટી અને ખડકો લાવવા માટે કરવામાં આવશે.

ઉપર પૈકી કયાં વિધાનો સાચાં છે?

(A) ફક્ત 1 અને 2

(B) ફક્ત 2 અને 3

(C) ફક્ત 1 અને 3

(D) 1, 2 અને 3

77. તાજેતરમાં જાહેર કરવામાં આવેલા મેજર ધ્યાનચંદ ખેલરત્ન પુરસ્કાર બાબતે નીચેનાં જોડકાં જોડો:

રમતવીરનું નામ

રમત

1. મનુ ભાખર

a. ચેસ

2. ડી. ગુકેશ

b. હોકી

3. હરમનપ્રીતસિંહ

c. ઊંચો કૂદકો

4. પ્રવીણકુમાર

d. એર પિસ્તોલ

નીચેનામાંથી યોગ્ય વિકલ્પ પસંદ કરો.

1 2 3 4

(A) a b c d

(B) b a d c

(C) d a b c

(D) d a c b

78. તાજેતરમાં INS સર્વેક્ષકે દરિયાઈ માળખાકીય સુવિધાઓ અને તટવર્તીય આયોજનને વધારવા માટે _____ સાથે સંયુક્ત હાઇડ્રોગ્રાફિક સર્વે હાથ ધર્યો હતો.

(A) સિંગાપુર

(B) મોરેશિયસ

(C) ઈન્ડોનેશિયા

(D) શ્રીલંકા

79. તાજેતરમાં તિબેટમાં _____ નદી પર વિશ્વનો સૌથી મોટો બંધ બાંધવાની યોજનાને મંજૂરી આપવાનો ચીનનો નિર્ણય ભારત માટે ચિંતાનો વિષય બન્યો છે.

(A) યાર્લુંગ ત્સાંગપો

(B) સતલજ

(C) યાંગ જિયાંગ

(D) સિંધુ

80. _____ માં સારી રીતે સચવાયેલ કિશોર મેમથ (પ્રાચીનકાળની કદાવર હાથી ની એક જાત)ની શોધ તેના વિકાસ, તેમના અનુકૂલનશીલ લક્ષણો, તેમના હિમ યુગના નિવાસ્થાનની પર્યાવરણીય પરિસ્થિતિઓ સંબંધી મૂલ્યવાન જાણકારી પ્રદાન કરે તેવી અપેક્ષા છે.

(A) સાઈબિરિયા

(B) અલાસ્કા

(C) એન્ટાર્કટિકા

(D) સહારા

A

81. Choose the correct option for the blank in the given sentence.

In 1991, she _____ with the socialist of the Year Award.

- (A) was present
- (B) is present
- (C) was presented
- (D) is presented

82. Choose the correct option for the blanks in the given sentence.

They waited _____ the airport _____ three hours.

- (A) in, since
- (B) at, for
- (C) in, up to
- (D) of, since

83. Choose the correct option for the blank in the given sentence.

There should be _____ punishments for the breach of traffic rules.

- (A) many
- (B) much
- (C) too
- (D) severe

84. Choose the correct option for the blank in the given sentence.

Albert Einstein went to high school in Munich, where his family _____ when he was 15.

- (A) has moved
- (B) moved
- (C) was moved
- (D) had moved

85. Choose the correct option for the blank in the given sentence.

Misunderstanding _____ place when complete facts are not properly presented during the discussion.

- (A) takes
- (B) has taken
- (C) take
- (D) had taken

86. ભાષાશુદ્ધિ અને લેખન રૂઢિની દૃષ્ટિએ નીચેનાં વિધાનો ધ્યાને લો:

1. એ દડો કદાચ મને વાગ્યે.
2. તે ચાર વાગે આવશે.

ઉપર પૈકી કયું/કયાં વિધાન/વિધાનો સાચું/સાચાં છે?

- (A) ફક્ત 1
 (B) ફક્ત 2
 (C) 1 અને 2 બંને
 (D) બંનેમાંથી એક પણ નહિ

87. ભાષાશુદ્ધિ અને લેખન રૂઢિની દૃષ્ટિએ નીચેનાં વિધાનો ધ્યાને લો:

1. સ્ટેશન પર વહેલાસર આવજો.
2. આ કામ વેળાસર પૂરું કરજો.

ઉપર પૈકી કયું/કયાં વિધાન/વિધાનો સાચું/સાચાં છે?

- (A) ફક્ત 1
 (B) ફક્ત 2
 (C) 1 અને 2 બંને
 (D) બંનેમાંથી એક પણ નહિ

88. ભાષાશુદ્ધિ અને લેખન રૂઢિની દૃષ્ટિએ નીચેનાં વિધાનો ધ્યાને લો:

1. જો કે આપણે બધાં સાથે નીકળીશું.
2. તમે નહીં આવો તો પણ તેઓ આવશે.

ઉપર પૈકી કયું/કયાં વિધાન/વિધાનો સાચું/સાચાં છે?

- (A) ફક્ત 1
 (B) ફક્ત 2
 (C) 1 અને 2 બંને
 (D) બંનેમાંથી એક પણ નહિ

A

89. ભાષાશુદ્ધિ અને લેખન રૂઢિની દૃષ્ટિએ નીચેનાં વિધાનો ધ્યાને લો:

1. શિલા પર બેસીને અમે નાસ્તો કર્યો.

2. એક શીલા નામની છોકરી હતી.

ઉપર પૈકી કયું/કયાં વિધાન/વિધાનો સાચું/સાચાં છે?

(A) ફક્ત 1

(B) ફક્ત 2

(C) 1 અને 2 બંને

(D) બંનેમાંથી એક પણ નહિ

90. ભાષાશુદ્ધિ અને લેખન રૂઢિની દૃષ્ટિએ યોગ્ય વિધાન પસંદ કરો:

(A) મારા પીતા શરબત પિતા નથી.

(B) મારા પિતા શરબત પીતા નથી.

(C) મારાં પીતાં શરબત પિતા નથી.

(D) મારા પિતા સરબત પીતાં નથી.

91. Choose the correct option for the blank in the given sentence.

I think, I _____ have lost my mobile but I'm not sure.

(A) ought to

(B) might

(C) shall

(D) will

92. Choose the correct option for the blank in the given sentence.

She gave us _____ mangoes from her garden when we visited her.

(A) a few

(B) few

(C) much

(D) a little

93. Choose the correct option for the blank in the given sentence.

Every child _____ with some inherited characteristics into a socio-economic and emotional environment and trained in certain ways by figures of authority.

- (A) is born
 (B) born
 (C) will born
 (D) would born

94. Choose the correct option for the blank in the given sentence.

In 1931, Charli Chaplin invited Albert Einstein who _____ Hollywood to a private screening of his new film.

- (A) was visiting
 (B) is visiting
 (C) was visited
 (D) was being visiting

95. Choose the correct option for the blank in the given sentence.

I opened the book at the table _____ stood the lamp and a large mirror.

- (A) on which
 (B) whom
 (C) whose
 (D) when

96. નીચેનામાંથી સાચી જોડણીનો વિકલ્પ પસંદ કરો:

- (A) નીરાલીમાની
 (B) નિરાભિમાની
 (C) નિરભિમાની
 (D) નિરાલીમાની

97. સમાનાર્થી શબ્દનો વિકલ્પ પસંદ કરો: 'કૂલ'

- (A) સરવાળો
 (B) ચેકંદરે
 (C) કિનારો
 (D) જુમલો

A

98. કહેવતનો અર્થ આપો : 'પાઘડીનો વળ છેડે.'

- (A) અંત સુધી મમત ન મૂકવી.
- (B) કામને અંતે ગૂંચ આવે.
- (C) સાટું હોય તે છેલ્લે જ આવે.
- (D) પરિણામ પરથી કામ પરખાય.

99. અલંકારનું કયું ઉદાહરણ જુદું પડે છે?

- (A) પવન ગાતો હતો અને વનનાં વૃક્ષો માથું ડોલાવતાં હતાં.
- (B) વિધવા, સમાજના જીર્ણ વૃક્ષનું શુષ્ક છોડિયું.
- (C) રાતે તડકાએ સીમમાં રાતવાસો કર્યો હોય.
- (D) લીલ લપાઈ બેઠી જળને તળિયે.

100. નીચેનામાંથી કર્મધારય સમાસનું ઉદાહરણ પસંદ કરો:

- (A) ફૂલઝર
- (B) રસભીનું
- (C) ધરજમાઈ
- (D) રમાબહેન